

Informace občanům o komunálních odpadech dle § 60, odst. 4 zákona o odpadech 541/2020 Sb. za rok 2023 v obci/městě/městysi: Obec Bernartice

A. Základní data o produkci komunálních odpadů a nakládání s nimi a plnění separačních cílů a využití třídící slevy.

Poznámka: Grafy a tabulky obsažené v této informaci obsahují data vycházející z množství předaných odpadů hlavnímu poskytovateli služeb v odpadovém hospodářství – firmě ze skupiny Marius Pedersen.

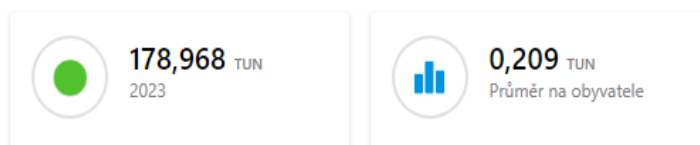
1. Produkce komunálních odpadů.

V obcích a městech vznikají tyto skupiny odpadů:

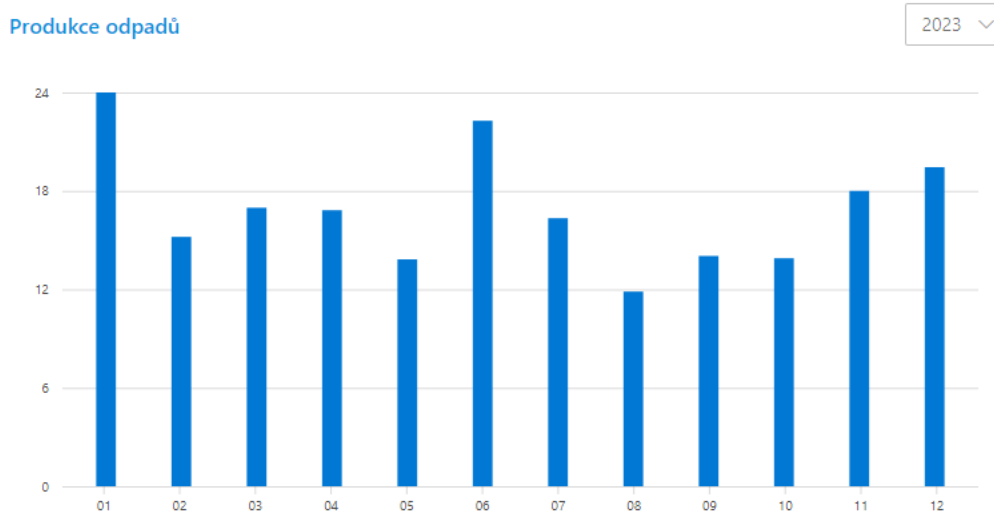
- vyříděné recyklovatelné složky,
- zbytkový směsný komunální odpad,
- objemný odpad,
- stavební odpady,
- nebezpečné odpady,
- odpady ve zpětném odběru.

1.1. Souhrnná produkce všech komunálních odpadů (mimo odpadů ve zpětném odběru).

Celkem ▾



Graf č. 1 – produkce v měsíci
 osa Y: množství v tunách
 osa X: měsíc

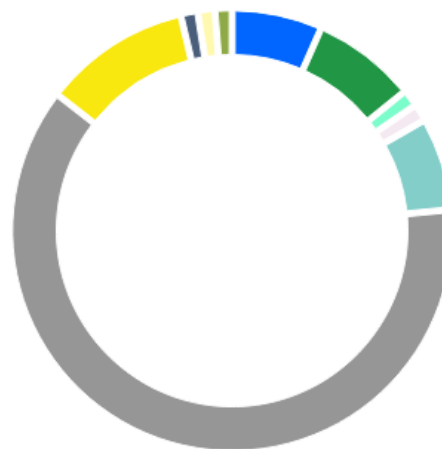


1.2. Podrobný přehled jednotlivých druhů komunálních odpadů a jejich množství.

Graf č. 2

Sumarizační graf

- Papír a lepenka 12,114 tun
- Sklo 14,045 tun
- Obaly obsahující zbytky nebezpečnýc... 0,170 tun
- Barvy, tiskařské barvy, lepidla a prysky... 0,530 tun
- Objemný odpad 12,440 tun
- Směsný komunální odpad 118,980 tun
- Plasty 20,099 tun
- Laboratorní chemikálie a jejich směsi, ... 0,370 tun
- Olej a tuk neuvedený pod číslem 20 0... 0,170 tun
- Absorpční činidla, filtrační materiály (v... 0,050 tun



1.3. Zpětný odběr

Elektrospotřebiče:

Zajišťuje fa Elektrowin ve spolupráci s SDH Bermartice v rámci projektu “ Recyklujte s Hasiči”



V roce 2023 bylo odevzdáno:

23 x chladícího zařízení (lednice, mrazničky ...)

5 x elektrobojler

22 x velkých spotřebičů (myčky, pračky, sporáky, ...)

14 x BAG (malé elektrospotřebiče, fény, radia, tiskárny, PC, šlehače, žehličky, vysyvače, DVD,)

28 x TV/monitory (CRT)

15 x TV/monitory (LCD)

2. Vytříděné recyklovatelné složky a jejich využití.

2.1. Množství a druhy vytříděných recyklovatelných složek z celkové produkce všech komunálních odpadů.

Tabulka č. 1

Detail separovaných odpadů

Název	Hmotnost v tunách
Plasty	20,099
Sklo	14,045
Papír a lepenka	12,114


Tabulka č. 2 – zdroj wZP MPG

Celkem vyseparováno recyklovatelných složek	46,26 tun/rok
Přepočet na jednoho obyvatele	54,04 kg/rok

Provozovna:				
Organizace:	IČ:	281 01 766	Adresa:	Palackého 715/15, Nové Město, Praha 1, 110 00
TextilEco a.s.	DIČ:	CZ281011766		
Provozovna:			Adresa zařízení:	Dřevařská 1418/7, Boskovice, 680 01
IČZ - PROVOZOVNY		CZ800891	Název zařízení:	Třídírna oděvů, bot a použitých textilních výrobků (Podle kódování o původu a způsobu nakládání s odpady " R3")
				Datum zaslání: 29.01.2024

Příjem od:	Název města, obce, společnosti			
ICZUJ	524 891	BERNARTICE		

Datum	kód odp.	ktg.	Název odpadu	upřesnit	Způsob nakládání	Množství + (t)	Množství - (t)
Od 1.1.2023 do 31.12.2023	200110	O	Oděvy	Název města/ obce BERNARTICE	B00	0,758	

	FRITEX s.r.o. IČ: 29298555, DIČ: CZ29298555 Markvartice 108 675 22 Markvartice	Příjemka č. PR-1455/2023 (bez VPN)			
Datum vystavení dokladu: 01.03.2023	Dodavatel: Obec Bernartice				
IČZ: CZJ01086	Provozovna: Obec Bernartice				
Kat. č.: 20 01 25 "Jedlý olej a tuk"	Bernartice 60, Bernartice, 790 57				
	DIČ: CZ00302325				
Kód zboží	Název zboží / text	Sklad	Počet Jedn.	Jedn. cena v CZK	Celková cena v
A0001	Použitý rostlinný olej a tuk	Sklad PRO	23,000 kg	0,826	18,998

Celkem

19,00

2.2. Separační cíle od roku 2025.

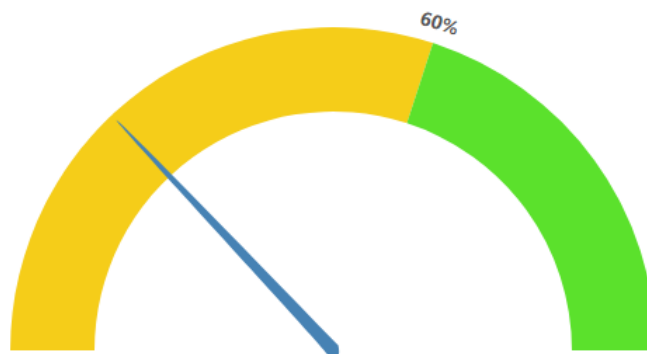
Zákon o odpadech ukládá, aby vyseparované recyklovatelné složky v obcích činily od roku 2025 alespoň 60 %, od roku 2030 alespoň 65 % a od roku 2035 alespoň 70 % ze všech vyprodukovaných komunálních odpadů.

Úroveň našeho plnění separačního cíle k 31.12.2023:

Graf č. 4 – zdroj wZP MPG

Analýza období

2023 ▾



Plnění separačního plánu 26%.

Graf zohledňuje pouze data získaná z vlastních zdrojů dodavatele služby (člen MPG) na základě smluvního vztahu s městem/obcí a případně městem/obcí předaná data vztahující se ke grafu.

2.3. Způsoby využití vyseparovaných recyklovatelných složek komunálních odpadů.

Vyseparované komunální odpady jsou předávány odborné odpadové firmě, která zajistí jejich využití v souladu se zákonem o odpadech. Konkrétní způsoby využití jsou specifické pro každou vyseparovanou složku a zahrnují rozmanité fyzikálně-chemické operace vedoucí k produkci hotových výrobků či odbytovatelných jasně definovaných surovin. Příklady úprav separovaných složek komunálních odpadů: dotřídování, lisování, drcení, granulace, kompostování, aglomerace, filtrace a řada dalších.

3. Zbytkový směsný komunální odpad, objemný odpad a nebezpečné odpady.

Zbytkový směsný komunální odpad smí obsahovat jen nerecyklovatelné odpady či jinak nevyužitelný zbytek komunálních odpadů. Je odkládán do černých/šedých kontejnerů a nádob, případně do velkoobjemových kontejnerů, na sběrném dvoře a v rámci mobilních sběrů.

Způsoby nakládání se zbytkovým směsným komunálním odpadem:

- skládkování na zabezpečené skládce, která je vybavena odplyněním s následným využitím získaného bioplynu jako alternativního zdroje energie,
- úprava na tuhé alternativní palivo využitelné jako náhrada fosilních paliv v cementárnách, teplárnách apod.
- spalování ve spalovnách komunálních odpadů,
- dodatečné dotřídování za účelem získání určitého podílu recyklovatelných či energeticky využitelných složek.

Zbytkový směsný komunální odpad stále mnohdy obsahuje kolem 70 % recyklovatelných složek!!!

Mnohem jednodušší a lacinější je vytřídit recyklovatelné složky na počátku v domácnosti, než následně roztříďovat smíchaný odpad po vysypání z popelářského auta a získávat z něj recyklovatelné nebo energeticky využitelné složky!!!

Zlepšeným tříděním:

- ***snížíme produkci zbytkového směsného komunálního odpadu a snížíme náklady na jeho odstranění.***
- ***podpoříme plnění našich separačních cílů.***

Ilustrační foto č. 1,2 - špatně vyseparovaný odpad obsažený v kontejneru na směsný komunální odpad před vysypáním do popelářského auta. Zdroj - MPG.



Ilustrační foto č. 3 – směsný komunální odpad vysypaný z popelářského vozu
Zdroj - MPG



Příklad rozboru směsného komunálního odpadu – obsahuje 72 % recyklovatelných složek!!!

Tabulka č. 3 Zdroj - MPG

Název odpadu	Naměřený podíl ve zbytkovém směsném komunálním odpadu (%hm.)
Biologicky rozložitelný odpad (rostlinný, kuchyňský, včetně živočišného)	29 %
Plasty + nápojové kartony	10 %
Papír	9 %
Sklo	10 %
Elektroodpad	2 %
Dřevo	1 %
Oděvy, textil	5 %
kovy	3 %
Stavební odpady	3 %
CELKEM recyklovatelné složky	72 %
CELKEM zbytkový směsný komunální odpad po odseparování recyklovatelných složek	28 %

*Ilustrační foto č. 4 – provádění rozboru smíšeného komunálního odpadu
Zdroj - MPG*



Objemný odpad odevzdávají občané na sběrném dvoře, nebo pověřené odborné firmě do přistavených velkoobjemových kontejnerů, a také při mobilním sběru přímo do svozového vozidla podle instrukcí obsluhy. Při přebírání objemného odpadu zajišťuje přebírající obsluha oddělení recyklovatelných složek (minimálně kovů, plastů a dřeva velkých rozměrů). Odborná firma následně zajišťuje další úpravu objemného odpadu s cílem získat z něj využitelné složky, jako například dřevo, plast, kovy, sklo za účelem jejich recyklace, či jej využívá jako složku pro alternativní palivo, nevyužitelný zbytek je obvykle uložen na skládce nebo využit pro výrobu tuhého alternativního paliva, případně je spálen ve spalovně komunálních odpadů.

Nebezpečné odpady zahrnují řadu různých druhů odpadů (například barvy, ředidla, chemikálie, apod.).

Nakládání s nimi vyžaduje speciální postupy, a proto je možné je odevzdávat jen v řízeném režimu ve sběrném dvoře nebo v rámci mobilního svozu, který probíhá 2 x ročně.

4. Třídící sleva ze skládkového poplatku za využitelný odpad.

Obce mohou snížit náklady na skládkování směsného komunálního odpadu, pokud jejich občané zvyšují míru separace recyklovatelných složek. Souběžně s tím klesá produkce směsného komunálního odpadu.

Obce v tom případě mohou získat nárok na tzv. „Třídící slevu“ a snížit si výši skládkových poplatků.

Výše skládkového poplatku:

a) při nároku na třídící slevu:

500,- Kč/t

b) bez nároku na třídící slevu:

Rok	2021	2022	2023	2024	2025	2026	2027	2028	2029	2030 a dále
Skládkový poplatek (Kč/t)	800	900	1000	1250	1500	1600	1700	1800	1850	1850

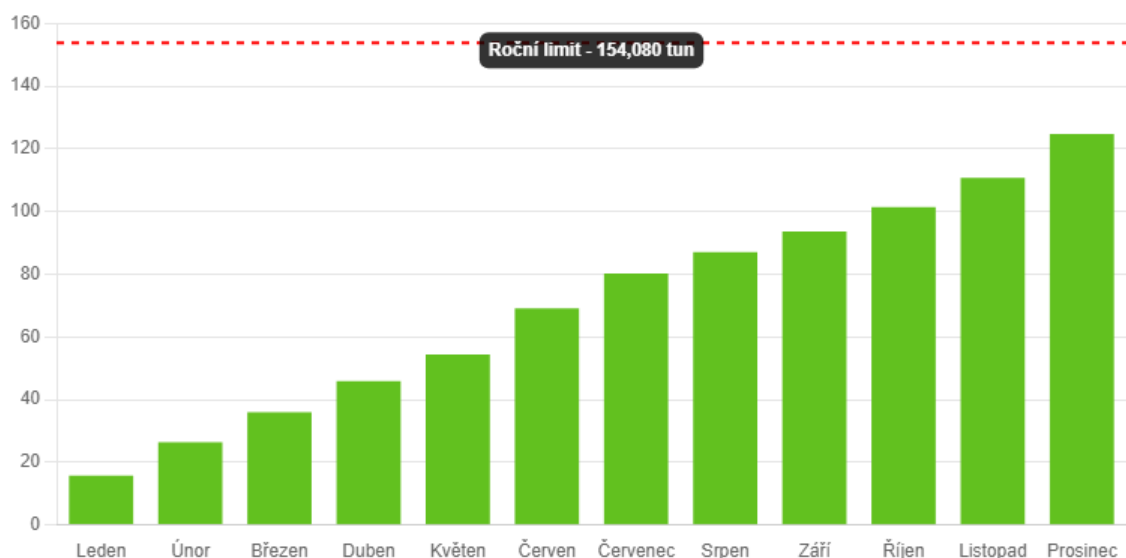
Jak jsme čerpali třídící slevu v předešlém roce?

Do doby dosažení ročního limitu jsme platili skládkový poplatek 500,- Kč/t a po překročení limitní hranice se poplatek zvedl na 1000,- Kč/t.

Graf č. 5

Čerpání limitu pro uplatnění nároku obce na slevu ze skládkového poplatku za „Využitelný odpad“

2023 ▾



Poznámka: skládkový poplatek je určen zákonem o odpadech a je odváděn do státního fondu životního prostředí. Cena za skládkování odpadu obsahuje mimo skládkového poplatku také náklady provozovatele skládky.

B. Doplnující informace o systému separace, možnostech minimalizace a prevence vzniku odpadů. Informace o nákladech odpadového hospodářství.

1. Popis systému sběru recyklovatelných složek komunálních odpadů zahrnuje:

a) Sběr do kontejnerů na veřejných stanovištích pro:

- plasty vč. nápojových kartonů,
- papír,
- sklo,
- kovové obaly,
- biologicky rozložitelný odpad,
- textilní odpady a oděvy,
- použitý jedlý olej a tuk.

b) Sběr do nádob v rámci systému sběru přímo od nemovitostí ve vlastnictví občanů (systém door-to-door):

- plasty vč. nápojových kartonů,
- papír,
- sklo,

c) Sběr všech recyklovatelných složek komunálních odpadů ve sběrném dvoře:

- obec neprovozuje

2. Podrobný popis systému odpadového hospodářství je v Obecně závazné vyhlášce obce Bernartice o stanovení obecního systému odpadového hospodářství ze dne 13.12.2023 a způsob výběru místních poplatků za odpady od občanů je uveden v Obecně závazné vyhlášce obce Bernartice o místním poplatku za odkládání komunálního odpadu z nemovité věci ze dne 13.12.2023

3. Možnosti prevence a minimalizace vzniku komunálního odpadu.

Občané:

- **výrazné zlepšení kvality třídění odpadů, tzn.** neodkládat recyklovatelné odpady - papír, plasty, sklo, textil, stavební odpad, biologický odpad, kovové obaly, dřevo - do černých nádob na směsný komunální odpad, ale skutečně je vytřídit do příslušných separačních nádob nebo předávat do sběrného dvora!!!!
- **využívání domácího kompostování.**

Vedení obce:

- **budeme dále optimalizovat obecní systém komunálního odpadového hospodářství, využívat vzdělávací a motivační nástroje pro podporu předcházení vzniku odpadů, separace recyklovatelných složek a snižování produkce směsných komunálních odpadů.**

Připravujeme tato konkrétní opatření:

.....

.....

4. Příjmy a náklady odpadového hospodářství.

PŘÍJMY:

Poplatky od občanů	419 815,- Kč
Příjmy od autorizované obalové společnosti EKOKOM za systém separace obalových odpadů	230 228,- Kč
Ostatní příjmy	34 987,- Kč
Příjmy celkem včetně DPH	685 030,- Kč

NÁKLADY včetně DPH: 780 022,67 Kč

5. Různé.